

ST-PIERRE-SUR-DOUX

Eglise, cure, école vues du Calvaire
d'après une photographie de M. l'Abbé Bècheras

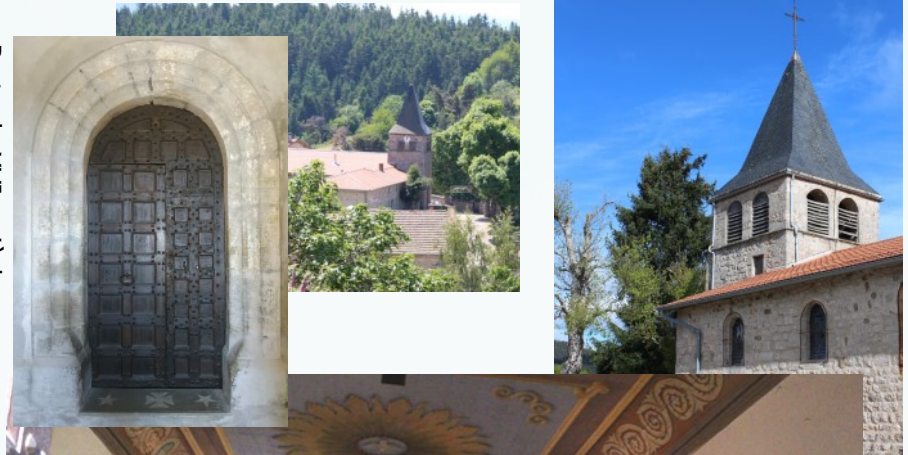
Le dernier jour du mois de mai 1669, le son grêle d'une petite cloche juchée sur le toit de l'église de Machebeuf appelait la population à une fête inaccoutumée, la réception de l'archevêque.

Henri de Villars, cinquième archevêque de Vienne de ce nom, achevait la visite de son diocèse par la paroisse de Saint-Pierre, perdue dans la haute montagne, aux confins du Vivarais et du Velay.

Pierre III, archevêque de Vienne, son oncle, avait obtenu de Mazarin de prendre comme coadjuteur son neveu Henri, fils de Claude de Villars et de Charlotte de Cauvisson. Il l'avait fait nommer à cet effet évêque de Philippopolis. Henri devait assurer la succession de son oncle pendant plus de trente ans, étant mort le 27 décembre 1693 ; Pierre était décédé le 21 mai 1662, doyen des évêques de France.

Second fils de Claude et de Charlotte, mariés le 16 décembre 1620, à Saint-Alban en Vivarais, dont feu Aymar Louvet de Nogaret-Calvisson était baron, (Granjon et Vigeron, notaires royaux à St-Alban-en-Vivarais), l'archevêque de Villars avait en 1669 moins de cinquante ans.

Porte du XVI e siècle



ÉGLISE SAINT-PIERRE SAINT-PAUL

Saint-Pierre-sur-Doux



C'est au Xème siècle que la commune de St-Pierre-sur-Doux est citée pour la première fois dans le cartulaire de l'Abbaye de St Chaffre (Haute-Loire), qui y avait une de ses dépendances.

Au XI^e, la commune dépendait de Mahun et figurait dans les dépendances de l'archevêque de Vienne.

La Commune portait le toponyme révolutionnaire de "Macheloups", puis Saint-Pierre-de-Mauchabec, puis Saint-Pierre-des-Macchabées en référence aux frères Macchabées de la Bible et depuis 1922 Saint-Pierre-sur-Doux, du nom de la rivière qui baigne la commune.

L'église **Saint-Pierre-Saint-Paul** d'origine romane remaniée, est caractéristique par son plafond à caissons en bois peints.



Le plafond à caissons est en architecture un plafond avec des compartiments disposés de façon régulière (généralement en forme de grille orthogonale). Les formes géométriques usuelles sont le carré, le rectangle et l'octogone.

Il semblerait que l'église n'était pas à l'emplacement actuel, mais peut-être du côté du Perrier ou au hameau de la Grange en effet, sur le cadastre de 1832 ce lieu est dit Ancienne église.



Entre 1576 et 1592, l'église a subi de nombreuses réparations. Les habitants ont contribué aux réparations en fournissant le bois, les planches, la terre, la chaux et le sable nécessaires. (Informations recueillies dans les minutes du notaire Pinot (Rochepeule le 15.11.1581)

L'édifice est de « 7 mètres en longueur comme en largeur... » information notifiée par Saint Jean-François Régis.

Le clocher a été bâti en 1714, et la grande cloche a été achetée à Lyon par 2 habitants. Elle pèse environ 700 kilos.

La porte d'entrée bardée de clous forgés à tête carrée 16^e-17^e, était destinée à protéger l'accès des coups de haches des envahisseurs. Ce serait d'ailleurs ce qui a permis de ne pas pouvoir la briser en 1793.

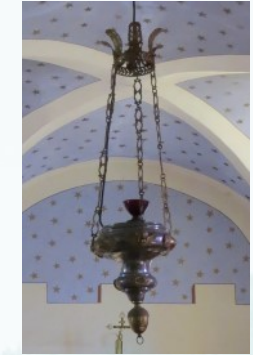


Tableau d'autel Apparition de la Vierge à l'Enfant à Sainte Philomène
Toile peinture à l'huile
2^{ème} moitié du 19^{ème}



Maître-autel
Bois : peint 18^e
Croix d'autel
milieu 18^e

Statue Saint-Joseph
Terre : moulée, cuite,
dorée et peinte
2^{ème} moitié du 19^{ème}



Lampe sanctuaire
Laiton fondu, coulé,
moulé
19^e siècle



Autel ; gradins ; retable ; dais
d'autel de la remise du Rosaire et du Scapulaire
Bois : peint et doré
18^{ème}

Statue Vierge de l'Immaculée
Bois : peint et doré
2^{ème} moitié du 19^e

Tableau Remise du Rosaire à Saint Dominique et du scapulaire à Saint Simon
Toile, peinture à l'huile
4^e quart 18^e

* Toutes les œuvres ne sont pas représentées.



Saint Jean-François Régis (1597-1640) est bien passé par Saint-Pierre sur Doux....

Le chemin de Saint Régis (GR 430) est une randonnée en boucle **au départ du Puy-en-Velay** qui peut se parcourir en 9 jours. D'une **distance totale de 201 km**, cette rando vous emmènera sur les pas de saint Régis, le Saint patron des dentellières. Vous passerez par les **plateaux du Velay et du Mézenc, du Vivarais mais aussi le massif du Meygal.**

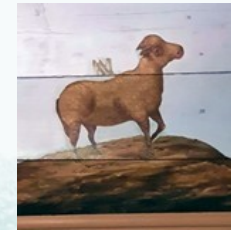
Un balisage spécifique permet d'identifier le parcours de St-Régis.

Interprétation des illustrations

La peinture veut parler aux esprits plutôt qu'aux yeux



La barque sur les flots tumultueux est le symbole que le Christ est venu apporter la paix à une humanité prise dans les flots tumultueux de la vie. Le Navire qui voyage sur la mer symbolise l'Eglise de Jésus-Christ qui subit la fureur des vagues de l'athéisme, du matérialisme, de qui de diverses façons la combattent. Mais ce navire qu'est l'Eglise ne coule jamais et sans peut-être maintient son cap jusqu'à l'arrivée au bon port qui est le Royaume de Dieu tant promis.



Il pourrait s'agir de la brebis attendant son Berger (Jésus-Christ) pour qu'elle suive le troupeau des brebis.



Saint Michel pesant les âmes au jour du Jugement dernier.



Un cœur transpercé d'une épée est un symbole de la souffrance de la Mère de Dieu, Marie, est souvent représentée par la fleur de lys symbole de pureté.



La colombe représente le saint esprit Le Saint-Esprit plane dans une lumière rayonnante. Lorsque le Christ remonte de l'eau de son baptême, l'Esprit saint, sous forme d'une colombe, descend sur lui et y demeure.



L'Arche d'Alliance est le coffre qui selon la bible contient les Tables de la Loi (les Dix commandements) données à Moïse sur le Mont Sinaï.

Selon un des récits bibliques, l'Arche d'Alliance est en bois d'acacia recouverte d'or pur à l'intérieur et à l'extérieur et sur elle il y a tout autour une bordure d'or. Des barres en bois d'acacia recouvertes d'or sont passées dans les anneaux pour la porter. Un couvercle (propitiatoire) d'or pur est placé dessus. Deux chérubins en or battu aux deux extrémités du couvercle, ont leurs ailes déployées vers le haut, couvrant le coffre, et ont leurs faces tournées l'une vers l'autre.

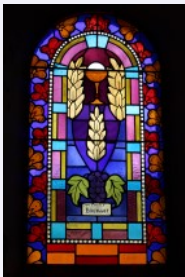


Symbole qui se trouve souvent derrière les médailles miraculeuses.

Les 12 étoiles représentent les 12 apôtres
Le M et le A entrelacé représente le monogramme de La vierge Marie (Ave Maria), sur lequel est posé la croix symbole du Christ, et les deux cœurs. A gauche celui du Christ (la passion) celui de droite Marie le cœur transpercé. Ils représentent, la force de l'amour qui atteint l'abandon total.

Calice, Vigne, Blé

La vigne symbole de renouveau. Elle nous rappelle aussi le mystère de la Sainte Communion. La vigne est la première plantation de Noé dans la Genèse.



La Colombe symbole de paix et de l'Esprit-Saint. Elle descend sur le Christ lors de son baptême. Lors du déluge, c'est une colombe qui ramènera à Noé un brin d'olivier de la terre ferme.



La remise des clés à Saint Pierre par Jésus

Ce vitrail se situe derrière l'autel, c'est le plus grand de tous.

Notre-Dame des Sapins,

Commandée par la paroisse en 1947 en remerciement à la vierge pour tous les hommes de la commune partis se battre pendant la deuxième guerre mondiale revenus au pays sains et saufs.

Les habitants ont participé activement à sa mise en place, ils sont à l'origine du bâti du socle de la vierge. Initialement trois sapins entouraient la statue, il n'en reste plus qu'un.



Le monument aux morts

De nombreux monuments aux morts sont installés dans les églises des petites paroisses, c'est le cas dans l'église de Saint Pierre sur Doux

Les Sants-Pérons morts pour la France au cours de la guerre 14 - 18

Le monument aux morts rend hommage à tous les hommes de Saint-Pierre Des Macchabés morts pour la France au cours de la première guerre mondiale. Il a été commandé par la paroisse entre 1920 et 1921, d'où les nombreux signes religieux.





La porte céleste invitation du passage du monde réel au monde céleste par l'intermédiaire de Marie puisque le symbole marial se trouve au haut du tympan



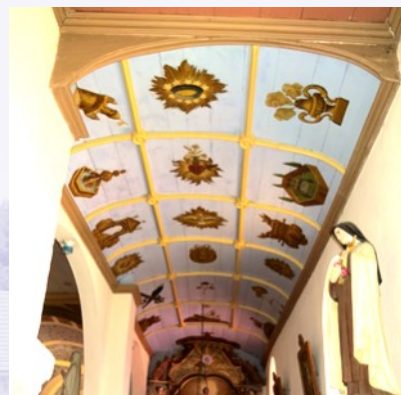
L'encens est beaucoup utilisé lors des cérémonies. Il est symbole de la prière qui monte vers Dieu, mais représente aussi l'odeur du Royaume céleste.



Le jardin clos, ou l'Hortus conclusus est un thème iconographique de l'art religieux qui joue un rôle prééminent dans la poésie mystique et la représentation artistique de la Vierge Marie. Ce terme provient du Cantique des cantiques. Les personnes y entrant cherchent un idéal.



Cette tour pourrait être le symbole de l'Eglise, le refuge pour les chrétiens. elle est bâtie sur un mur qui paraît bien abimé. La tour a été érigée par la parole du Nom tout-puissant et glorieux et elle est maintenue par la force invisible du Maître.



La Fontaine de vie est un symbole associé à l'iconographie chrétienne du baptême. La forme octogonale de la " Fontaine de vie ", qui est aussi la forme du baptistère, correspond aux 7 jours de la création du monde et du 8e jour, jour de la résurrection du Christ.



anges ou chérubins Ange gardien : le chérubin, «celui qui communique». On retrouve ce rôle d'ange communiquant les messages de Dieu dans la Bible. ... Les chérubins, au même titre que les Séraphins, sont des êtres spirituels communicants directement avec Dieu, sans intermédiaires.

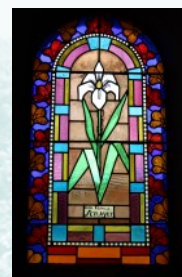
Les 7 vitraux ont été posés en 1941 et ont été offerts par des familles de la commune. Ils représentent des symboles de l'église.



Le bateau est souvent utilisé comme symbole de l'église tout entière comparée à la barque de Pierre.

Le navire qui voyage sur la mer symbolise l'Eglise de Jésus-Christ qui subit la fureur des vagues de l'athéisme, du matérialisme, de ceux qui de diverses façons la combattent. Mais ce navire qu'est l'Eglise ne coule jamais et sans peur il maintient son cap jusqu'à l'arrivée au bon port qui est le Royaume de Dieu tant promis.

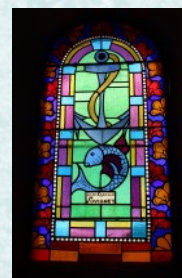
Le lys symbole de pureté, et de vertu religieuse



Alliant noblesse et modestie, le lys est aussi une fleur mariale. Dans l'Antiquité, il symbolisait la fécondité. Le lys est la fleur de la pureté et, comme la rose blanche, il est attribué à la Vierge.

Le lys, par sa couleur blanche, restera jusqu'au XVIe siècle la fleur privilégiée pour représenter la pureté, mis entre les doigts de Marie, elle symbolise aussi l'Immaculée Conception. La Vierge étant elle-même comparée au lys admirable de candeur, à la fleur la plus belle du paradis.

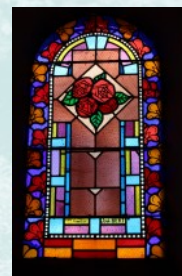
L'ancre et le poisson symbole chrétien représente Jésus



L'ancre est le symbole du christianisme primitif. L'ancre symbolise la sécurité, l'espérance et le salut des membres de l'Eglise, qui croient en Jésus et à son œuvre salvatrice.

Le poisson, durant les premiers siècles, surtout durant les persécutions, les chrétiens utilisaient le symbole du poisson pour se reconnaître entre eux. De cette manière ils symbolisaient leur appartenance au Christ. En effet, chacune des lettres qui compose le mot poisson en grec donne, en acrostiche, le nom et le titre du Christ, c'est-à-dire " Jésus Christ de Dieu le Fils Sauveur ", soit ICHTUS, Iéssous Christos Théou Uios Sotèr.

Le poisson fait également allusion à l'épisode évangélique de la multiplication des pains et des poissons par le Christ, ainsi qu'à la parole de Jésus aux premiers apôtres : « vous serez pêcheurs d'hommes »



La rose symbole de l'amour dans le « cantique des cantiques ».

La rose représente la Sainte Foi, Notre-Dame, le martyr, le secret de la pénitence.